

2.4

Sud Gironde

Éléments de cadrage



Données clés du Sud Gironde

Population

DÉMOGRAPHIE

128 665

POPULATION AU
1^{ER} JANVIER 2012*

Sud Gironde
8,7 %

Part de la population
du territoire dans
le département
au 1^{ER} janvier 2012*

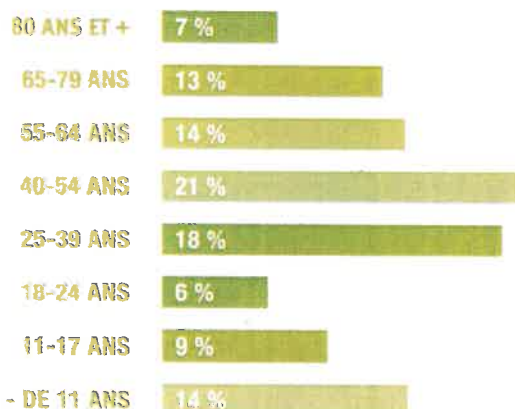
1,3 %

ACCROISSEMENT
ANNUEL MOYEN
2007 - 2012*

48,2

DENSITÉ MOYENNE
DE POPULATION
(HAB/KM²)
EN 2011**

Répartition de la population
au 1^{ER} janvier 2012 selon le
groupe d'âges*



* Source : INSEE / RPP

** Source : INSEE base-cs-séries historiques-1968 à 2011 croisée xls communes

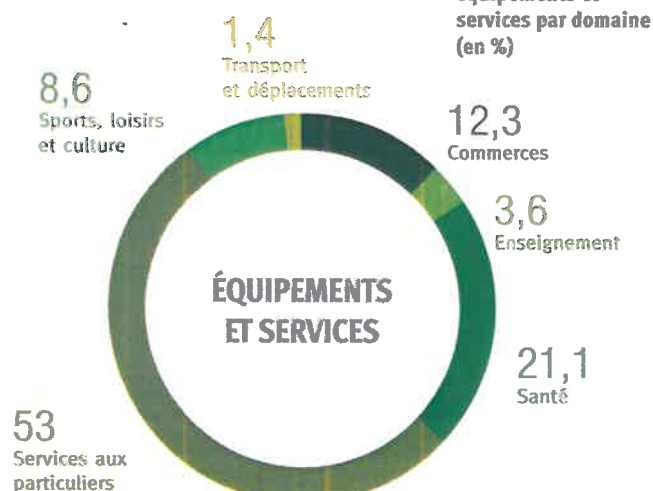
*** Source : IODAS / INSEE (RPP 2012)

PRESTATIONS SOCIALES

8,5 %

Part des allocataires du
RSA parmi les 25-64 ans
au 31 décembre 2014***

Offre du territoire



Source : INSEE, base permanente des équipements et services 2013

Habitat

3,8 %

PART LOGEMENTS HLM
Source : INSEE

9 %

PART LOGEMENTS
VACANTS
AU 1^{ER} JANVIER 2012
Source : INSEE / RPP

1379,3

SURFACE TOTALE
ARTIFICIALISÉE EN HA
DE 2000 À 2013
Source : données SAFER -
Traitement CG33

PRIX MOYEN M² EN 2013

Source : données DGFP - Demande de Valeurs Foncières -
Traitement CG33

MAISON

APPARTEMENT

1 198,8 €

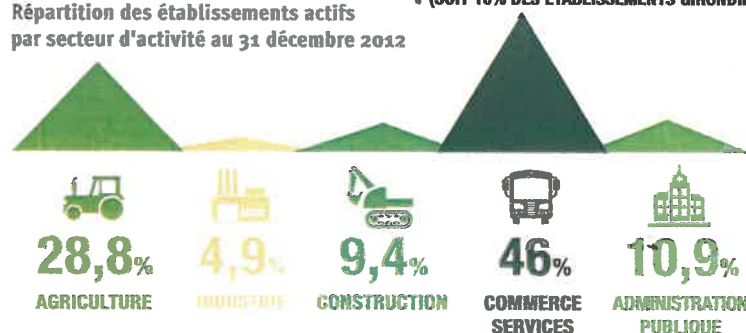
1 211,6 €

Économie

ÉTABLISSEMENTS

Répartition des établissements actifs
par secteur d'activité au 31 décembre 2012

TOTAL : 16 837
(SOIT 10% DES ÉTABLISSEMENTS GIRONDINS)



Source : INSEE base-cs-demo-entreprises

EFFECTIFS SALARIÉS

Répartition des salariés par secteur
d'activité au 31 décembre 2012

TOTAL : 28 470
(SOIT 5% DES EFFECTIFS SALARIÉS GIRONDINS)



Source : INSEE base-cs-demo-entreprises

16,5 %

TAUX DE CRÉATION
D'ENTREPRISES
EN 2013

Sud Gironde

Éléments de diagnostic

- Un territoire vaste représentant le quart de la superficie départementale mais comptant moins de 10 % de la population girondine.
- Un territoire composé d'espaces aux dynamiques et identités spécifiques : l'Entre-deux-Mers viticole et agricole, la Vallée de la Garonne axe structurant de communication, le Bazadais et l'espace forestier des Landes de Gascogne.
- Un territoire dont la gouvernance évolue.
- Un territoire dynamique sur le plan démographique, attirant principalement des néo Girondins (47 %) et des ménages venant de la métropole (30 %).
- Un territoire marqué par l'étalement urbain, où la mobilité durable est difficile à mettre en place au regard de l'étendue et de la faible densité de population.
- Un territoire aux ressources naturelles abondantes et aux paysages diversifiés, sensible aux risques (inondations, incendies, mouvements de terrain), soumis à une forte pression sur la ressource en eau et à des tensions foncières.
- Un axe garonnais structurant confronté à un durcissement de la précarité.
- Une terre d'innovation, d'expérimentation, porteuse d'initiatives particulièrement dans l'économie sociale et solidaire, la culture, le sport et la vie associative.

Parcours de vie

La contribution du Sud Gironde à la dynamique d'accueil girondine s'amplifie. Le territoire affirme un nouveau positionnement résidentiel. Il attire des familles, également des retraités constituant des atouts pour le territoire, en termes économique et de lien social. Il voit également arriver de nouveaux habitants à la recherche d'un emploi agricole, ainsi que des classes moyennes. Travaillant sur la métropole et habitant en Sud Gironde, celles-ci tendent à s'appauvrir un peu plus. Le chômage féminin y contribue également. Localement, les emplois restent précaires (commerces notamment, emplois saisonniers liés à l'agriculture, la viticulture).

Le Sud Gironde connaît depuis 4 à 5 ans un durcissement de la précarité, y compris dans les centres bourgs et dans les zones plus éloignées des Landes de Gascogne. L'engagement des acteurs de l'insertion ne parvient pas à stabiliser la situation de certains publics. Comme en Gironde, le chômage de longue durée augmente et touche les jeunes de moins de 25 ans, mais davantage en Sud Gironde que dans le reste du département et de la région. Le taux d'allocataires du RSA reste dans la moyenne départementale avec une proportion élevée de femmes (57,5 %).

Le niveau d'étude et de formation professionnelle est plus bas que la moyenne départementale, le taux d'illettrisme important, et des phénomènes de repli sur soi des jeunes liés à des problématiques de déscolarisation et de précarisation sont observés.

L'isolement social n'est pas propre à une classe d'âge, il concerne également des populations d'agriculteurs en souffrance psycho-sociale. L'accessibilité aux services et à l'information, encore inégale, y contribue.

L'absence de pôle de formation sur des secteurs porteurs localement est constatée, ainsi que le manque de lien entre la formation initiale (collèges et lycées) et le potentiel local en termes de formation professionnelle et d'emploi. La rénovation de certains collèges semble par ailleurs nécessaire.

Les communes se retrouvent en difficulté face à ces phénomènes de précarisation. Pourtant les collectivités s'impliquent dans les politiques jeunesse associatives et dans la réponse en termes de modes de garde, même si un travail doit continuer à être mené sur l'accueil petite enfance.

Une proportion significative d'enfants en risque et en danger est à souligner, ainsi que le manque de moyens des services de psychiatrie infanto-juvénile.

Des solutions sont recherchées localement face au départ en retraite des médecins, qui fait craindre un déficit d'offre de soin généraliste : projets de maison de santé portés localement, recherche de solutions innovantes liées au haut débit (téléconsultation).

Le Sud Gironde s'est doté d'un CLIC. En revanche l'offre en accueil de jour ne permet pas de contribuer au maintien à domicile des personnes âgées et des personnes handicapées. Une faiblesse des structures pour personnes atteintes d'Alzheimer est constatée.

Vivre ensemble

Ce territoire est porteur d'initiatives locales très dynamiques tant en termes artistiques, culturels et de lecture publique qu'au niveau des activités sportives. Il est caractérisé par une présence importante et bien répartie d'espaces ou de lieux relais associatifs permettant de fédérer les acteurs, initiatives et projets. Il est toutefois noté l'absence d'équipements culturels structurants et le peu de manifestations d'ampleur.

La richesse patrimoniale du territoire et sa dimension culturelle pour les populations sont à la fois porteuses d'un art de vivre en Sud Gironde et les vectrices d'activités économiques et d'emplois de proximité.

Le territoire reste néanmoins marqué par un parc vieillissant et déficitaire d'équipements sportifs, culturels et de lecture publique. La faiblesse principale des associations vient de leur taille limitée, leur éparpillement ne permettant pas de porter facilement des projets au-delà de l'échelon intercommunal et de créer des synergies. Elles sont également confrontées à une évolution du bénévolat, à la baisse des financements publics et aux difficultés financières des adhérents. Mais il existe une forte volonté des acteurs associatifs de proposer une offre mieux organisée, plus conséquente, couvrant un territoire plus large, permettant de créer et de pérenniser les emplois associatifs.

Le Sud Gironde reste comme par le passé un territoire d'accueil. Les néo-ruraux accueillis aujourd'hui peuvent constituer une force pour enrichir les cultures et traditions locales profondément ancrées sur le territoire. La mémoire collective et l'art de vivre en Sud Gironde constituent des atouts pour favoriser le lien entre les anciens et les nouveaux habitants.

Qualité de vie

Ce territoire présente la plus grande diversité de paysages en Gironde, une biodiversité riche et un patrimoine bâti remarquable.

Néanmoins, l'accueil potentiel de 30 000 habitants supplémentaires dans les deux décennies à venir, et un foncier encore abordable qui favorise le mitage de l'espace par l'habitat, mettent les ressources sous tension et les fragilisent (eau, assainissement, espaces agricoles...). La dynamique de développement modifie également les paysages.

Le Sud Gironde se dote actuellement d'un SCoT pour fixer les grandes orientations d'aménagement autour d'une armature organisée en pôles principaux et secondaires. Il peut également s'appuyer sur des outils existants comme le Parc naturel régional des Landes de Gascogne pour favoriser une évolution des modes d'urbanisation.

Doté d'outils de protection et de gestion encore trop partiels, le territoire reste vulnérable aux risques, aujourd'hui insuffisamment pris en compte : inondations, notamment sur les petits affluents (entretien des digues et des berges), incendies, cavités souterraines, risque agricole et industriel.

Capacité de développement

La dynamique d'accueil du territoire se traduit par un habitat très dispersé et une organisation des équipements et services différenciée en fonction des territoires, ne répondant pas toujours aux besoins des habitants. Elle se fait au détriment de la vitalité des bourgs historiques, qui connaissent un processus de désaffection marqué et des difficultés à structurer durablement leur développement urbain.

Ceci accentue les problématiques de mobilité et ne favorise pas la mobilité durable sur un territoire vaste aux besoins diffus, où les populations captives ne disposent pas toujours de solution de transport. Même s'ils ne couvrent qu'une partie du territoire, les transports de proximité, à la demande, fonctionnent bien, tout comme le portage de repas à domicile.

Les transports internes transversaux restent très peu développés (y compris pour les vélos).

Le Sud Gironde est confronté à un problème de logements inadaptés, voire dégradés, et de faible diversification de l'offre :

- déficit de logement social,
- manque de petits logements dans les centres bourgs, de grands logements au tarif accessible (familles recomposées),
- manque de logements locatifs privés malgré l'existence de logements vides,
- défaut de rénovation de logements par les propriétaires,
- manque important de solutions d'hébergement temporaire ou de solutions accompagnées d'urgence à destination de publics spécifiques (jeunes, femmes victimes de violence...) malgré l'existence d'outils.
- difficultés à se loger pour les jeunes travailleurs et pour les saisonniers.

Enfin, un retard sur les livraisons d'aires d'accueil des gens du voyage est constaté.

La faiblesse relative en technologies de l'information et de la communication et en accès à la téléphonie mobile constitue un handicap potentiel au développement et à l'attractivité du territoire (accès au très haut débit très inégal sur le territoire, existence de zones où l'objectif de haut débit n'est pas atteint). Des tiers lieux commencent à se développer mais pour les publics démunis, l'écart se creuse dans l'usage du numérique ainsi que pour les jeunes dont certains sont en rupture avec le numérique.



Économie

L'économie du territoire est historiquement basée sur les secteurs traditionnels qui constituent un potentiel économique important, vecteur d'emplois locaux non délocalisables : PME, TPE, commerce, artisanat, agriculture et en particulier la viticulture. Pour ces dernières, des difficultés pointent : départs en retraite, difficultés de recrutement, coexistence avec de nouvelles zones résidentielles. Confronté à la présence d'emplois précaires (commerce, artisanat, emploi saisonnier), le territoire connaît également une déconnexion entre besoins des entreprises et qualification.

L'économie de production reste faible.

Une diversification est nécessaire et peut s'appuyer sur le potentiel existant, la capacité du territoire à innover et la dynamique des acteurs de l'économie sociale et solidaire déjà présente sur le territoire. Le Sud Gironde souhaite également tirer parti de l'effet levier de la métropole et miser sur certains secteurs : la silver économie et le maintien à domicile porteur de nouveaux métiers et de nouveaux emplois en lien avec le secteur hospitalier, l'oenotourisme, le tourisme résidentiel et fluvial, la valorisation du potentiel énergétique (en lien avec la forêt, les territoires à énergie positive).

Le potentiel patrimonial et culturel (forêt, bâti, vie associative...) constitue un véritable atout mais reste peu reconnu et développé. Cela pose plus globalement la question de la capacité du territoire à communiquer et promouvoir ses atouts. Par ailleurs, le territoire fait face aujourd'hui à une carence d'offre d'équipements pour les touristes et les activités de plein air (hébergement, nombre restreint de port sur la Garonne, cavaliers de pleine nature). À ce titre, la valorisation de la Garonne, facteur de renforcement du lien identitaire, peut être porteuse d'une économie nouvelle autour notamment de l'œnotourisme.

Une structuration des acteurs locaux est en cours pour mettre en place le bon niveau de gouvernance et initier des projets en matière économique.

Carte des dynamiques du Sud Gironde

1 Secteur Haut Entre-Deux-Mers

Tendance au départ des populations de jeunes adultes

Attractivité résidentielle marquée par l'arrivée de retraités

Problématique de déplacement transversal nord/sud

Territoire organisé autour de quelques pôles ruraux relais

Paysage typique : vignes, bastides, hameaux...

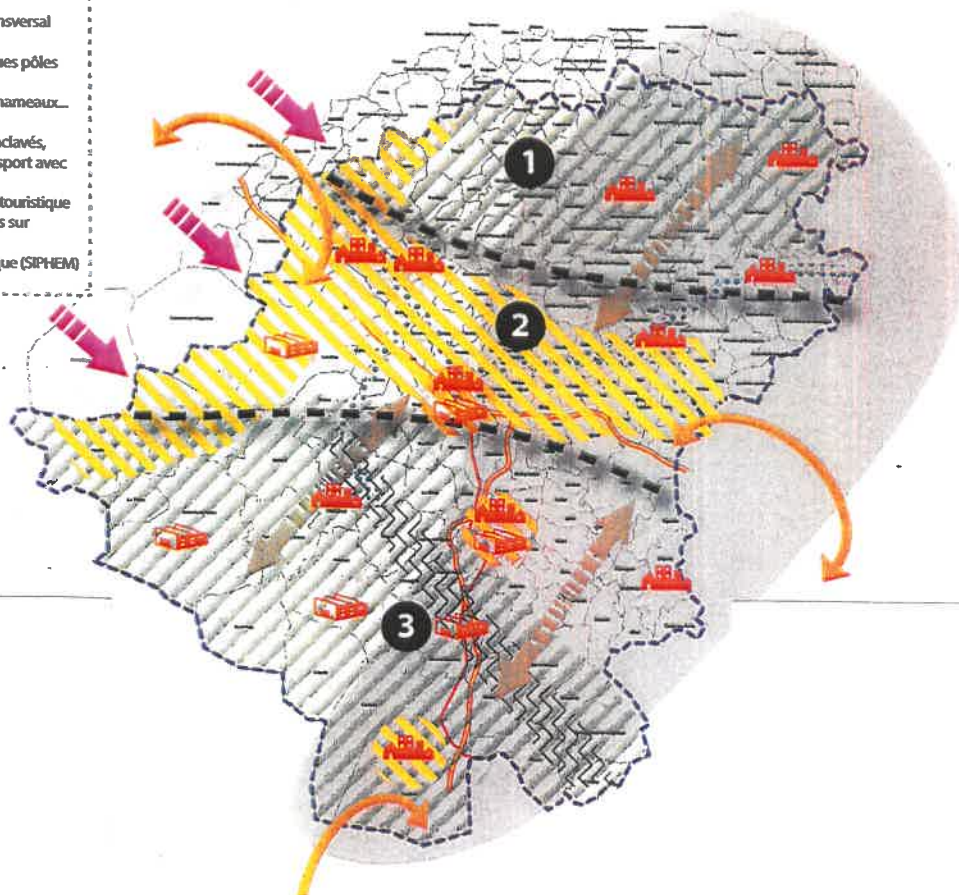
Pression sur les espaces viticoles

À l'est, présence de secteurs plus enclavés, éloignés des infrastructures de transport avec un niveau global d'offre plus faible

Prédominance de l'activité viticole et touristique

Des risques inondations peu connus sur les petits affluents (ex. : Antolie)

Secteur engagé en matière énergétique (SIPHEM)



Les enjeux qui se dégagent

Mettre en œuvre une gouvernance à l'échelle de ce vaste territoire (1/4 de la superficie départementale)

- Développer les solidarités entre territoires.
- Encourager les efforts de coopération, de coordination et d'innovation pour monter des projets, notamment dans le domaine de l'économie et du tourisme.
- Développer des synergies plus grandes entre les acteurs publics et privés pour accompagner les projets innovants notamment dans l'économie sociale et solidaire.

Développer et coordonner les parcours de vie « locaux » et lutter contre le durcissement de la précarité

- Favoriser la mixité sociale, notamment dans la vallée de la Garonne, par le développement économique et la revitalisation des centres bourgs.
- Proposer des services de mobilité adaptés aux besoins des populations y compris en travaillant sur les alternatives à la mobilité (numérique, télétravail...).
- Agir contre le repli sur soi de la jeunesse, lutter contre l'illettrisme et la déscolarisation, favoriser le développement d'un bassin d'emploi qualifié, faciliter l'accès à une offre de formation plus locale, mener un travail sur l'accueil petite enfance.
- Favoriser l'accès à un logement digne pour tous, répondre à la problématique spécifique de manque de logements accompagnés et aux besoins des jeunes travailleurs et des saisonniers.
- Favoriser l'accès aux droits et à l'information des personnes âgées et handicapées.
- Lutter contre l'isolement social en prenant appui sur les réseaux locaux.



Maîtriser la dynamique d'accueil du territoire pour agir en faveur de la cohésion sociale en veillant à la nécessaire préservation de ses ressources et du cadre de vie

- Assurer la maîtrise qualitative du développement urbain et lutter contre l'étalement, pour garantir un habitat accessible.
- Assurer une gestion raisonnée, équilibrée des ressources naturelles et paysagères qui font la force du territoire ; développer la connaissance des risques divers sur le territoire.
- Favoriser le vivre ensemble dans un contexte d'arrivée de nouveaux habitants, éviter les phénomènes d'isolement social et géographique.
- Conforter la forte dynamique associative et accompagner ses évolutions au service du vivre ensemble.
- Faire de la richesse patrimoniale et historique du territoire, de l'accès aux espaces sportifs de nature, des vecteurs de développement économique local et de lien social.
- Faire vivre le patrimoine et l'identité Sud girondine, en favorisant leur appropriation et leur préservation par les populations.

Valoriser les potentialités économiques locales, la capacité des acteurs à innover, par la coordination et la diversification

- Favoriser l'emploi local, l'accès à la formation professionnelle en lien avec les parcours d'éducation des jeunes, le développement d'un bassin d'emploi qualifié organisé autour des potentialités locales, pour diminuer la dépendance à la métropole et permettre à une partie de la population de travailler sur place.
- Amplifier les dynamiques locales existantes (économie sociale et solidaire, économie du bois, silver économie, tourisme, énergies renouvelables, filières vitivinicole et agricole, artisanat et commerce...) en veillant à ce que ces emplois soient pourvus localement.
- Faire du potentiel culturel et patrimonial une économie à reconnaître et à développer.
- Organiser le développement économique et accompagner les initiatives locales.